



Hjem > Promilleafgiftsfonden > 2014 > Robuste økonomiske analyser > Budgetanbefaling for mælkeprisen i 2015

## Budgetanbefaling for mælkeprisen i 2015

Arla sænker mælkeprisen med 20,9 øre fra januar 2015. Budgetanbefalingen og DMS er som følge deraf justeret. Promilleafgiftsfonden for landbrug  
Notatet kommenterer på mælke markedet og betydningen af de foretagne ændringer i forhold til budgetarbejdet.

# Betydningen af Arlas sænkning af mælkeprisen

### Mælke markedet på voldsom rutchetur

Mælke markedet er inde i en voldsom rutchetur, og vi ser i øjeblikket ekstremt lave mælkepriser i New Zealand, som følge af at markedet for mælkepulver er meget presset. Fonterra forcaster den forventede mælkepris for 2014/15 sæsonen til 1,68 kr. pr. kg mælk. Til sammenligning var mælkeprisen 2,78 kr. pr. kg i 2013/14. Fonterra forventer således et prisfald på over 1 kr. fra 2013 til 2014. New Zealand er i meget højere grad end Danmark eksponeret i forhold til pulvermarkedet. Men når priserne falder på mælkepulver, bliver de øvrige produktkategorier også trukket med ned. Det sker imidlertid med forsinkelse, og derfor når disse nogle gange ikke bunden, før markedet for mælkepulver igen har bevæget sig i en positiv retning. Derfor er udsvingene i smør og ostepriserne generelt mindre end på mælkepulver.

Det vi ser nu er, at de voldsomme fald i priserne på mælkepulver for alvor også kan mærkes indenfor de øvrige produktkategorier. Spørgsmålet er, hvornår vi når bunden. Den seneste newzealandske børs viste en lille positiv udvikling, men der skal flere børser til for at afgøre, om bunden er nået. Rabobank forventer i deres seneste rapport, at priserne vil forblive på et lavt niveau i første halvår, fordi Kina ikke for alvor ventes at komme tilbage før i andet halvår, og fordi det russiske importforbud ikke ventes ophævet. Det betyder, at vi tidligst i andet halvår og formentlig først sidst på året vil se en bedring i priserne. Meget vil i de kommende måneder afhænge af udbuddet af mælk, og her må man forvente, at producenterne vil reagere på de meget lave priser.

### Budgetanbefaling – regn på effekten af et lavere niveau

Budgetanbefalingen fra december indebar en sænkning af mælkeprisen på 10 øre i 1. kvartal og 7,5 øre i 2. kvartal, ingen ændring i 3. kvartal og en stigning i 4. kvartal. Vi understregede samtidig, at prisen kunne være mellem 2,15 og 2,50, og vi opfordrede derfor meget kraftigt til at foretage følsomhedsvurderinger.

Vi har i opdateringen af DMS og dermed Budgetanbefalingen valgt at fastholde januar-prisniveauet frem til 4. kvartal, og bibeholdt stigningen i prisen i 4. kvartal. Det betyder, at den gennemsnitlige pris for året bliver 2,36 kr. eller en anelse lavere end budgetanbefalingen fra december.

I forhold til budgetterne for 2015 giver der ikke mening at opdatere disse med en ny budgetpris i forhold til den, som allerede er meldt ud (2,38 kr. pr. kg), men vi vil derimod kraftigt understrege vigtigheden af at vurdere konsekvenserne af yderligere prisfald i størrelsesorden 10 og 20 øre pr. kg. Dvs. konsekvenserne dersom prisen er 2,25 kr. pr. kg henholdsvis 2,15 kr. pr. kg, da vi på nuværende tidspunkt ikke kan afvise, at der kommer yderligere prisfald i løbet af 1. halvår.

NB: Arla meddeler fra januar 2015 de forventede gennemsnitlige udbetalte tillægsbeløb. Vi bruger fremover disse i vores anbefaling.

### Mælke markedet frem til december

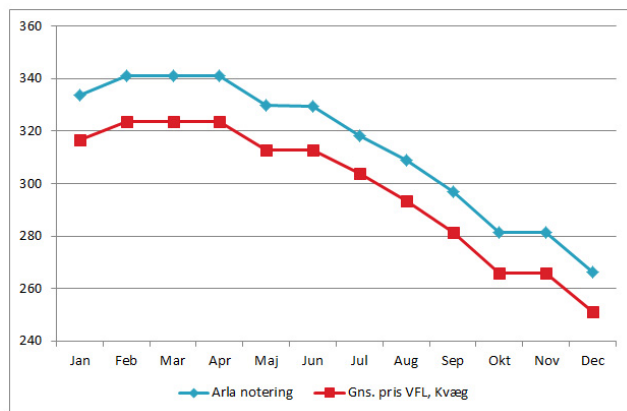
EU var ramt af et usædvanligt koldt forår i 2013 og New Zealand var samtidig ramt af tørke. Da EU og New Zealand står for knap to tredjedele af udbuddet til verdensmarkedet førte produktionsfaldene til, at udbuddet på verdensmarkedet faldt. Samtidig steg efterspørgslen ikke mindst fra Kina, som var udfordret af, at deres egen mælkeproduktion faldt.

Faldende udbud kombineret med stigende efterspørgsel pressede priserne på mejeriprodukter op, og det gjorde, at mælkeprisen begyndte at stige sidst på foråret i 2013. Ved indgangen til den nye newzealandske sæson var lagrene små, og den kinesiske efterspørgsel fortsatte med at stige. Selvom producenterne reagerede på den stigende mælkepris og øgede produktionen, fortsatte priserne med at stige i andet halvår af 2013.

Den stærke kinesiske efterspørgsel fortsatte ind i 2014 og var rekordhøj i begyndelse af 2014. Det medførte rekordhøje mælkepriser henover vinteren og i de tidlige forårsmåned. Nu reagerede producenterne for alvor på de høje mælkepriser ved at øge produktionen. Rekordhøj mælkepris kombineret med faldende priser på indkøbt foder og en mild vinter og tidligt forår fik for alvor produktionen til at stige i EU. Samtidig var New Zealand heller ikke ramt af tørke, hvilket også medførte en højere produktion her sammenlignet med året før. Fra januar til september øgede EU, New Zealand og USA deres udbud til verdensmarkedet med 8,1 mia. kg mælk sammenlignet med samme periode året før!

Uheldigvis steg udbuddet samtidig med, at efterspørgslen begyndte at falde! Kina trak sig fra markedet, idet det kraftige opkøb i begyndelsen af 2014 viste sig at dække over opkøb til lagring. Stigende udbud kombineret med faldende efterspørgsel fik mælkeprisen til at falde fra sidst på foråret, henover sommeren og ind i det tidlige efterår. Nedgangen i priserne er blevet forstærket af det russiske importforbud, som blev indført i august. Det har ramt EU ganske hårdt.

Arla noteringen er i december 2014 således 75 øre lavere, end da prisen toppede i marts (se figur 1).



Figur 1. Udviklingen i mælkeprisen i 2014.

#### Turbulent marked den kommende tid

Ukraine-krisen førte til, at EU indførte sanktioner mod Rusland. Putin har valgt at svare igen med importforbud af varer fra EU. Det rammer hele landbrugssektoren og herunder også mælkesektoren. Det russiske importforbud svarer grundlæggende til en pludselig nedgang i efterspørgslen. Det sker samtidig med, at markedet er kendetegnet ved et for stort udbud i forhold til efterspørgslen. Den nedadgående trend i priserne bliver således forstærket som følge af det russiske importforbud.

EU har indført en midlertidig lagringsordning for skummetmælkspulver, smør og ost. Perioden er 3-7 måneder for skummetmælkspulver og smør og 2-7 måneder for ost. Der er ingen max grænse for lagring af smør og skummetmælkspulver, mens der er sat en grænse på 155.000 tons for ost. EU giver en støtte til lageromkostningerne, men der er som sådan ikke tale om opkøb. Derudover forlænges den offentlige intervention fra september til nytår.

Det er op til mejerierne, om de vil gøre brug af EU's ordning, eller de vil forsøge at finde alternative aftagere til de produkter, som hidtil er gået til Rusland.

På den seneste newzealandske børs var der en lille bedring i priserne, men der skal flere til for at afgøre, om markedet har nået bunden.

#### Kvotephør kan give anledning til mere turbulens de kommende 1-2 år

Den 1. april 2015 er mælkeproduktionen ikke længere begrænset af mælkekvote. Det gør, at nogle europæiske producenter sandsynligvis vil øge produktionen. Det gælder blandt andet danske, hollandske, irske og tyske producenter. Det kan føre til øget udbud af mælk fra EU efter den 1. april 2015. Den newzealandske produktion afhænger som bekendt af vejrforholdene. Tørke vil dæmpe produktionen, ligesom en lav mælkepris kan få de newzealandske producenter til at holde igen med suppleringsfoder og afkorte laktationsperioden. De newzealandske producenter reagerer således på mælkeprisen. De europæiske mælkeproducenter har i 2014 vist, at de også reagerer på mælkeprisen – i hvert fald når denne er høj. Men vil de også sænke produktionen, når mælkeprisen er lav? Producenter i nogle lande vil formentlig – men om det gælder generelt, vil den kommende tid formentlig vise. Udviklingen i foderpriserne vil spille en rolle for, hvordan mælkeproduktionen vil udvikle sig i USA og Europa. Lige nu ser kornpriserne ud til at tage samme retning som mælkeprisen, og det vil alt andet lige dæmpe nedgangen i produktionen. Udviklingen frem til og med september viser ikke nogen kraftig opbremsning i produktionen i EU. Dog må man forvente, at udsigten til meget lav mælkepris og superafgift vil få producenterne til at bremse op i de lande, som står til overskridelse af mælkeknoten.

Rabobank forudser i deres seneste rapport vedrørende markedet for mejeriprodukter, at priserne vil forblive lave i 1. halvår, og først sidst på året kan der være udsigt til en bedring. Rabobank forventer således, at der kun langsomt vil ske en forbedring af markedssituationen. Det skyldes blandt andet, at kvoternes afvikling ventes at holde markedet velforsynet med mejeriprodukter. Forbedringen af markedssituationen i 4. kvartal og fremefter er baseret på, at Kina forventes at vende tilbage til markedet. Derimod ventes det russiske importforbud at vare ved.

#### Markedsudsigterne på længere sigt

Der er udsigt til turbulens de kommende 1-2 år, – og lige nu er markedet presset. Men det er også vigtigt at holde sig for øje, at udsigterne på længere sigt er positive. OECD FAO forventer således i deres seneste rapport stigende priser (nominelt) på mælkepulver og især på ost. Kun smørpriserne ser ud til at være pressede. Især udsigten til stigende priser på ost bør vække glæde blandt danske producenter. Når det er sagt, er det vigtigt at holde sig for øje, at det prisniveau, vi så i 2. halvår af 2013 og begyndelsen af 2014, var usædvanligt højt.

Står man overfor at investere eller lave mere langsigtede vurderinger for de kommende 10 år, kan man anvende et prisniveau på omkring 2,80 kr. pr. kg mælk med 4,2 % fedt og 3,4 % protein. Niveaue vil især afhænge af udviklingen i den kinesiske mælkeproduktion og den europæiske efter kvoteafviklingen.

Uforudsigelige fluktuationer i priserne er et vilkår, hvis man vil producere mælk. Derfor er det også ved langsigtede vurderinger vigtigt at inkludere følsomhedsbetragtninger.

#### Budgetanbefaling for 2015

På baggrund af ovenstående betragtninger om markedssituationen for 2015 anbefaler Videncentret for Landbrug, Kvæg, at der budgetteres med en mælkepris på 2,38 kr. pr. kg standardmælk (4,2 % fedt og 3,4 % protein) for 2015. Da markedet forventes at være ekstremt usikkert de kommende 1-2 år, er der **ikke** tale om en prognose for mælkeprisen.

**DET ER EKSTREMT VIGTIGT, AT BUDGETTERNE FORSYNES MED FØLSOMHEDSBETRAGTNINGER, HVAD ANGÅR MÆLKEPRISEN! En følsomhed på +/- 20 øre pr. kg mælk anbefales. Det er meget vigtigt ved budgetlægningen at tage stilling til, hvordan man vil håndtere en lav mælkepris, da der i øjeblikket er en reel risiko for, at mælkeprisen kan blive meget lav i 2015 – også lavere end 2,38 kr. pr. kg!**

Tabel 1 viser budgetanbefalingen for 2015 sammenlignet med den forventede mælkepris i 2014.

	2014	2015				Hele året
	Hele året	Q1	Q2	Q3	Q4	
Fedtærdi, kr. pr. kg	33,48	24,08	24,08	24,08	25,11	24,34
Proteintærdi, kr. pr. kg	43,22	36,12	36,12	36,12	37,68	36,51
Kilo-afh. omkostninger, øre pr. kg	-10,33	-10,00	-10,00	-10,00	-10,00	-10,00
Råværdi, øre pr. kg	277,2	213,9	213,9	213,9	223,6	216,4
Kvalitetstillæg	9,4	7,3	7,3	7,3	7,6	7,4
Heraf						
- Kvalitetstillæg - ocelltal	4,4	3,4	3,4	3,4	3,6	3,5
- Kvalitetstillæg - kimtal	2,8	2,1	2,1	2,1	2,2	2,2
- Kvalitetstillæg - spore	2,2	1,7	1,7	1,7	1,8	1,7
- Øko-tillæg	0,0	0,0	0,0	0,0	0,0	0,0
Aktuel pris	286,7	221,2	221,2	221,2	231,2	223,7
- Logistik	0,0	0,7	0,7	0,7	0,7	0,7
- Tillæg for uafhængig afhentning	0,0	1,5	1,5	1,5	1,5	1,5
Medlemsafhængige omkostninger, øre pr. kg	-0,9	-0,2	-0,2	-0,2	-0,2	-0,2
Forventet efterbetaling og konsolidering på ejerbeviser, øre pr. kg	10,3	10,1	10,1	10,1	10,1	10,1
Samlet mælkepris, øre pr. kg	296	233	233	233	243	236

Tabel 1. Budgetanbefaling 2015

Budgetanbefalingen svarer til mælkeprisen i 2007 og 2010. I forhold til 2013 og 2014 er der imidlertid tale om et meget stort prisfald.

Økologitillægget er på nuværende tidspunkt på 55 øre pr. kg. Det er muligt at vælge dette som et procenttillæg af råværdien. Aktuelt er procenttillægget 25,1 %.

Anbefalingen er baseret på en gennemsnitsbedrift. Det anbefales at der i hvert individuelt tilfælde tages hensyn til de, på bedriften, gældende forhold, idet der kan forekomme stor variation i størrelsen af tillæggene fra bedrift til bedrift. Du kan klikke på [Prisberegner til Arlas mælkepris](#) på Arlas hjemmeside og åbne regnearket, hvori du kan tilpasse forudsætningerne efter dit eget behov (vi anbefaler, at du gemmer filen på din pc, og herefter åbner den).